

QBalance



QBase nieuwsbrief van de SKML
december 2004 - Editie 2

QBase nieuwsbrief 2

Voor u ligt alweer de tweede editie van de QBase nieuwsbrief van de SKML. Deze editie staat voor het grootste deel in het licht van de veranderingen in de Combi rondzendingen met ingang van het volgend jaar. Via een separaat schrijven bent u inmiddels ingelicht vanuit de secties; dit schrijven is in het bijzonder bestemd voor kwaliteitsfunctionarissen en andere gebruikers van QBase om de praktische aspecten hiervan te belichten.

Met ingang van 2005 zal de algemene nieuwsbrief van de SKML geïntegreerd worden met deze QBase nieuwsbrief en samen onder de naam QBalance als nieuwsbrief van de SKML in deze layout vier keer per kalenderjaar verschijnen.

Omdat voor de meeste Combi rondzendingen 24 monsters per jaar worden verzonden, is gekozen voor een uniforme frequentie van rapporteren: 4 rondes van 6 monsters. Vanaf het komend jaar worden ook een aantal andere rondzendingen in de 'combi' stijl verwerkt, om u in de gelegenheid te stellen ook hier tussenrapportages op te vragen. Hierover wordt u vanuit de sectie nader geïnformeerd.

Tussenrapportage:

Om u in staat te stellen vlak na het sluiten van de inzendtermijn van een monster een rapport op te vragen is in QBase een nieuwe functie 'Tussenrapport'

Wijzigingen Combi rondzendingen:

De belangrijkste verandering die in 2005 plaats zal vinden is dat bij de Combi rondzendingen de uiterste inzenddatum per monster gestuurd gaat worden i.p.v. per gehele ronde. Tot op heden werden per ronde 4 of 8 monsters geanalyseerd, verspreid over een periode van 2 maanden. In de praktijk betekende dat dus wekelijks (8 monsters) of tweewekelijks (4 monsters) een analyse, waarbij de uitslagen uiterlijk op de uiterste inzenddatum van de ronde moesten worden ingezonden. Per 1 januari 2005 zal een uiterste inzenddatum per

monster worden gehanteerd, waarbij tevens de frequentie van de monsters voor de Combi Algemene Chemie wordt verlaagd van eens per week naar eens per twee weken. Dit betekent dan in de praktijk dat de uiterste inzendtermijn voor het eerste monster (2005.1A) wordt bepaald op 14 januari, het tweede monster (2005.1B) op 31 januari etc. Om een statistisch verantwoorde verwerking te verkrijgen, wordt de terugrapportage uitgevoerd per 6 monsters, dus 4 rondes per jaar. Het schema met uiterste inzenddata per monster ziet er derhalve als volgt uit:

Monster	2005.1	2005.2	2005.3	2005.4
A	14 januari 2005	14 april 2005	14 juli 2005	14 oktober 2005
B	31 januari 2005	30 april 2005	31 juli 2005	31 oktober 2005
C	14 februari 2005	14 mei 2005	14 augustus 2005	14 november 2005
D	28 februari 2005	31 mei 2005	31 augustus 2005	30 november 2005
E	14 maart 2005	14 juni 2005	14 september 2005	14 december 2005
F	31 maart 2005	30 juni 2005	30 september 2005	31 december 2005

ontwikkeld. Nadere uitleg vindt u op de volgende pagina bij de afbeelding met het statistiekscherm.

Resultaten van de eigen interne controlemonsters:

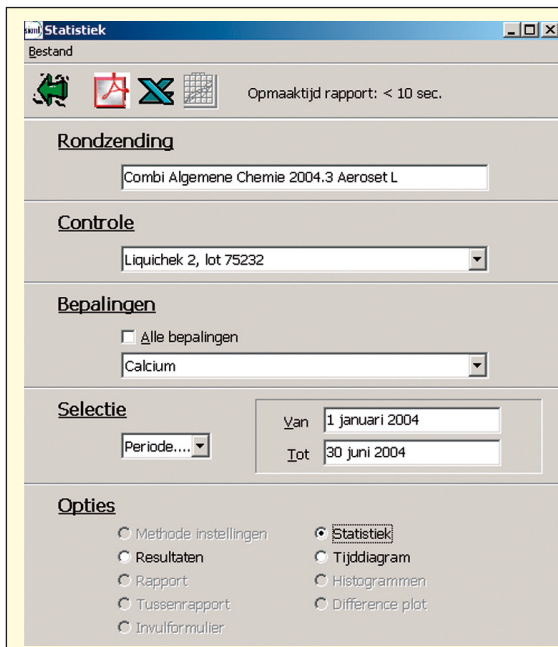
Resultaten van de eigen interne controlemonsters kunnen voortaan altijd ingevoerd en/of gewijzigd worden, op voorwaarde dat de monsterdatums van de metingen vallen tussen de startdatum en de uiterste inzenddatum van de betreffende ronde. De nacht volgende op invoer of wijziging van resultaten worden de landelijke consensuswaarden opnieuw berekend, waarna dan de bekende statistische

overzichten via QBase opgevraagd kunnen worden. De eigen resultaten worden overigens wel direct berekend na het opslaan van uw resultaten.

Strikte inzendtermijn overige rondzendingen:

Voor alle rondzendingen gaat vanaf 1 januari 2005 gelden dat er na het passeren van de uiterste inzenddatum géén mogelijkheid meer is voor het invoeren of wijzigen van de resultaten voor de externe monsters. Het zogenaamde 'te laat'-mechanisme verdwijnt dus.

> VERVOLG OP ACHTERZIJDE



Statistiek

In QBBase zit een aantal handige functies verstopt achter het scherm 'Statistiek' die wellicht nog niet bij u bekend zijn. Dit scherm roept u op - na selectie van een ronde op het hoofdscherm van QBBase - met een muisklik op de knop 'Statistiek' of met de toetscombinatie Ctrl+S.

Het betreffende scherm ziet u hiernaast afgedrukt (een aantal functies is in dit voorbeeld niet beschikbaar omdat dit afhankelijk is van erboven gemaakte keuzes). Aangegeven staat welke ronde geselecteerd is. Daaronder zijn een aantal selectievakken om een monster, één of alle bepalingen te selecteren terwijl in het venster onder 'Selectie' naast een volledige ronde ook een periode gekozen kan worden; in dat geval kan in de vakken 'Van' en 'Tot' het gewenste tijdsinterval opgegeven worden.

Een aantal meer interessante functies zullen wij hieronder kort beschrijven:

Statistiek

U kunt hier een statistische presentatie opvragen van een volledige ronde of, zoals in dit voorbeeld, over een bepaalde periode, bijvoorbeeld de lopende maand of het afgelopen jaar. In de database zitten alle resultaten vanaf 1990.

Tussenrapport

Deze nieuwe functie is speciaal bedoeld

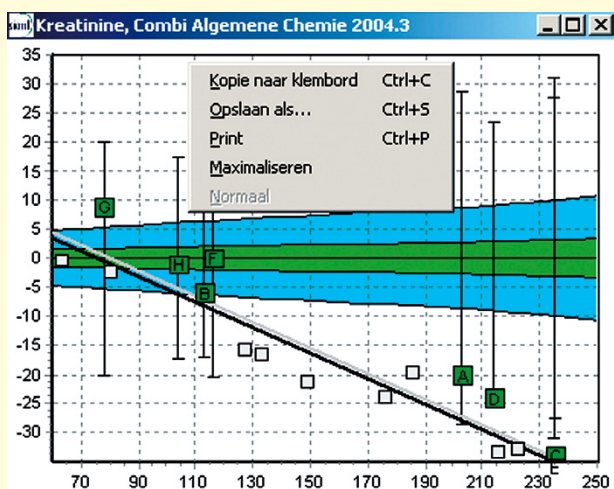
voor de combi rondzendingen en stelt u in staat om vlak na het sluiten van de inzendtermijn van een monster een rapport op te vragen. Dit bestaat voornamelijk uit een overzichtslijst, histogrammen en methode informatie. Het tussenrapport betreft altijd 1 monster en kan alleen worden opgevraagd over de externe monsters. In een apart scherm kunt u aangeven van welk van de monsters u een rapport wilt ontvangen.

Invulformulier

Via deze optie krijgt u een bestand dat u kunt gebruiken als hulpmiddel bij het verzamelen van de meetgegevens. Na het invoeren van de resultaten via QBBase toont ditzelfde formulier u dan de opgeslagen resultaten.

In veel gevallen kunt u ook een grafiek opvragen, die u vervolgens via een 'rechtermuisklik' kunt kopiëren of afdrukken. Dit is met name een interessante optie als u van plan bent om een presentatie van de gegevens te gaan maken in bv. Powerpoint. Overigens ziet u in het hier getoonde plaatje ook een nieuw element: het lichtgroene vlak.

Dit geeft het interval weer op basis van het 'Total Error Budget', wat gebaseerd is op binnen- en tussen-individuele spreidingen en dus een klinische relevantie heeft. Het blauwe gebied blijft gebaseerd op state-of-the-art.



Valideren 'na resultaat invoer'

Er is bij een aantal deelnemers verwarring omtrent het juiste gebruik van de validatie functie. Deze is uitsluitend bedoeld om de deelnemer (de rapportontvanger) de gelegenheid te geven om de resultaten te fixeren, wat het daarna dus onmogelijk maakt om nog resultaten te wijzigen of toe te voegen. Deze functie is volstrekt optioneel en dus ook niet strikt nodig, de uitslagen worden evenzogoed verwerkt.